

Wyjątkowe wydarzenia

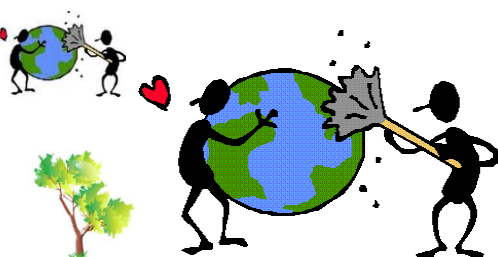
- Akcja „Polan Nadziei” 2011
- Akcja „Sprzątanie Świata”

„Lasy to życie – chrońmy je”

Tegoroczna edycja akcji Sprzątanie Świata – Polska przebiegała pod hasłem „Lasy to życie – chrońmy je”.

Dnia 30 września już po raz kolejny uczniowie Zespołu Szkół nr 2 im. Stefana Czarnieckiego z oddziałami integracyjnymi wzięli udział w światowym wydarzeniu ekologicznym **Clean Up the World – „Sprzątanie Świata”**. W tysiącach miejsc w całej Polsce sprzątane były lasy. Dołączyliśmy do tej akcji

porządkując teren wokół szkoły oraz pobliskie rowy wzdłuż lasu przy ulicy Okuniewskiej. Sprzyjała pogoda. Zapātu i entuzjazmu wszystkim nie brakowało.



„Sprzątanie Świata”

Celem akcji jest budzenie i wzmacnianie świadomości ekologicznej Polaków oraz ich odpowiedzialności za środowisko naturalne. Ideą akcji jest praktyczna edukacja na rzecz rozwoju zrównoważonego, □ promocja i kreowanie postaw przyjaznych środowisku, w szczególności w zakresie: poszanowania zasobów naturalnych (w szczególności wody, surowców naturalnych i lasów) oraz racjonalnej gospodarki odpadami, rozumianej jako

łańcuch działań poczynwszy od unikania tworzenia odpadów, przez selektywną zbiórkę po recykling.

Czy jest miejsce na nadzieję w naszych sercach? – żonkile w naszej szkole pojawią się na wiosnę...





Rysunki wykonały:
Wiktoria Merchel – kl. Va,
Partycja Bartnicka – kl. Va



„Pola Nadziei” - konkurs

„ZNAKI NADZIEI”

poświęcony ludziom
niepełnosprawnym i nieuleczalnie
chorym.

Cel konkursu – uwrażliwienie dzieci i
młodzieży na problemy osób
chorych i niepełnosprawnych,
szczególnie ich rówieśników.

Regulamin konkursu

1. Formy prac konkursowych:

a. **plastyczna – kartka
święteczna dla chorego**

**„Ubogi Jezus w Betlejem
nadzieją dla ubogich”,**
wykonana techniką dowolną;
kartki w okresie Bożego
Narodzenia zostaną przekazane

naszym podopiecznym oraz inny
osobom chorym;

„Co młodzież mojej szkoły może zrobić dla osób cierpiących w najbliższej okolicy”

Prace (max. na 4 strony) w formacie A4,
wydruk komputerowy lub czytelne
pismo.

b. **projekt:**

2. W konkursie mogą wziąć udział
uczniowie:

- a. dzieci z przedszkoli (**kartka
święteczna dla chorych**)
- b. szkół podstawowych (**kartka
święteczna dla chorych**)
- c. gimnazjów (**projekt**)
- d. szkół średnich (**projekt**)

Do każdej pracy należy dołączyć
kartę, zawierającą następujące
dane: tytuł pracy; imię i nazwisko
autora (-ów); nazwę i adres szkoły.

W naszych sercach jest miejsce...

Uczniowie koła ekologicznego z klasy 5 a prowadzili
pomiędzy 20 a 29 września b.r. zbiórkę pieniędzy w
ramach akcji „Pola Nadziei”, włączając się w ten
sposób w akcję tworzenia żonkilowych pól.
Przeprowadzona zbiórka pieniędzy na rzecz Ośrodka
Domowego Hospicjum Zgromadzenia Ojców
Marianów przy ul. Tykocińskiej w Warszawie posłuży
do zakupu cebulek żonkili, które posadzone zostaną
na początku października na rabacie przed naszą
szkołą. Przy okazji, w dniu 12 października 2011 r.
każdy mieszkaniec Sulejówka zaproszony jest do
wspólnego sadzenia „pola nadziei” przed Urzędem
Miasta przy ulicy Dworcowej 55.

„Żonkile – są międzynarodowym symbolem nadziei.
Przypominają nam o ludziach cierpiących,
oczekujących naszej pomocy i opieki w trudnym
okresie odchodzenia z tego świata. Wiosną, kiedy
żonkile kwitną, nasze serca zamieniają się w
nadzieję.”



OŚRODEK HOSPICIUM DOMOWE

NIEPUBLICZNY ZAKŁAD OPIEKI ZDROWOTNEJ
ZGROMADZENIA KSIĘŻY MARIANÓW



„Pola Nadziei” – 2011r.

**Zespół Szkół nr 2
z oddziałami
integracyjnymi
ul. Okuniewska 2
05-070 Sulejówek**

tel. 022 783 11 97
fax 022 783 35 81

e-mail
sp2sulejowek@op.pl

Czy wiecie, że...

Nietoperze posługują się echolokacją. Słyszą echo wydawanych przez siebie pisków i nawet w ciemnościach potrafią ominąć przeszkodę lub upolować smakowitą ćmę. Są to jedyne ssaki, które potrafią latać.

Nietoperze żywią się owadami lub owocami. Wyjątek stanowią nietoperze z gatunku wampirów, które żywią się krwią ssaków i ptaków.

Najczęściej spotykanym nietoperzem w Polsce jest gacek wielkouch. Jest pod ochroną.

Występuje w całej Europie z wyjątkiem północnych i południowych jej krańców. W Polsce znany jest z całego kraju.

Gacek brunatny występuje zarówno w lasach, jak i na obszarach zabudowanych. Latem kolonie rozrodzce spotykane są w budynkach, dziuplach, budkach. Są niewielkie, liczą od kilku do kilkudziesięciu dorosłych samic. Żerują latając w pobliżu koron drzew i krzewów. Podstawowymi ofiarami są muchówki, motyle i skorki. Maksymalny wiek – 30 lat.

Wykreślanka

Odszukaj i wykreśl w diagramie następujące słowa: jałowce, sosny, bagna, wydmy. Pozostałe wyrazy czytane poziomo utworzą rozwiązanie.

P	B	O	A	Z	N	G	A	J	N	E	A
W	M	Y	Y	D	P	U	M	S	Z	Y	C
Z	S	Ę	O	K	S	A	N	M	Y	P	I
J	N	A	O	Ł	S	O	K	W	Ą	C	E



Gacek brunatny

